

LE SECRET DU MONUMENT DE SHUGBOROUGH

Le plus grand secret de l'ésotérisme chrétien révèle l'existence et la localisation dans le sud de la France des tombeaux de deux Jésus, et de ce fait l'imposture de la fausse résurrection.

J'ai montré dans les différents tomes de L'AVENEMENT que le Christ désigné comme le Nazöréen Roi des Juifs ne serait autre que Jésus Barabbas libéré par Pilate (donc non crucifié et non ressuscité) alias de Jésus Bar Juda fils de Juda de Gamala lui-même fils d'Ezéchias.

Le crucifié (non ressuscité) qui serait MORT sous l'identité de Jésus serait son rival Jean-le-Baptiste.

« *Le Grand Secret religieux de Nicolas Poussin* » révélerait l'existence et la localisation à Alet-les-Bains (Aleth) du tombeau de Jean le Baptiste renommé par discrétion Christian Rozenkreutz après l'arrestation des Templiers.

« *Le secret de l'Esriture D.M.* » citée par Nostradamus (VIII, 66) serait une variante ingénieuse, confidentielle et ancienne du procédé des « **Coordonnées polaires** » utilisé par les cartographes templiers.

Le monument de Schugborough Hall érigé au XVIIIème siècle dans la demeure de Lord Anson (Angleterre) représente la synthèse la plus élaborée du secret de ces deux tombeaux et un chef d'œuvre de cryptographie resté inviolé jusqu'à ce jour.





O·U·O·S·V·A·V·V

D·

M·

Examinons-en les variantes et les détails

Il reproduit en effet, gravé sur du marbre, une image inversée comme dans un miroir de la deuxième version du célèbre tableau de Nicolas Poussin, intitulé « *Les bergers d'Arcadie* ».

La scène est quelque peu modifiée car le tombeau est surmonté d'une sorte de pyramidion et que le paysage d'arrière-plan a disparu. On y retrouve cependant le personnage féminin et les trois bergers dans la même posture, déchiffrant la fameuse inscription « ET IN ARCADIA EGO »

Sur le socle du monument, en dessous de la scène imitant le tableau, on peut lire une suite de huit lettres, et à la ligne inférieure les lettres D à gauche et M à droite, chacune suivie d'un point.

Personne à ce jour n'a officiellement percé le secret de ce monument, malgré un concours organisé en 2004 avec la collaboration du Bletchley Parc réunissant d'anciens chercheurs du chiffre britannique.

Pour la première fois nous retrouvons associés dans un même cryptogramme le secret de Poussin et celui de Nostradamus.

- La copie modifiée des bergers d'Arcadie livrant le secret du tombeau du Rédempteur (alias Christian Rosenkreutz) à Aleth.

- Le socle livrant le secret du tombeau du Libérateur Jésus Barabbas dit le Christ près d'Arques.

Etudions l'imitation du tableau de Poussin :

L'inscription lue par les bergers ET IN ARCADIA EGO (MOI AUSSI EN ARCADIE) suggère le pays d'Arques dans le Razès (Aude).

Le personnage féminin et les trois bergers invitent à examiner les constellations...

Le pyramidion qui surmonte le tombeau a un côté de forme triangulaire, c'est-à-dire un delta grec ou un dalet hbreux suggérant **Aleth**.

C'est aussi une pierre de fâite suggérant Jésus :

« Je suis venu comme la pierre de l'angle et vous m'avez rejeté ; je reviendrai comme la pierre de fâite ».

Cette pierre de l'angle invite à mesurer à partir du menhir de Saint Salvayre un angle de 17°.

A la différence de la gravure R+C qui suggérait un angle de 17° à partir du 16 et 18 écartés, la valeur de l'angle est ici suggérée en additionnant le rang dans l'alphabet des deux lettres écartées du socle, le D et le M, soit 4+13 = 17.

Le berger qui se trouve à côté du personnage féminin montre de l'index le N de ET IN, suggérant le nombre d'Or

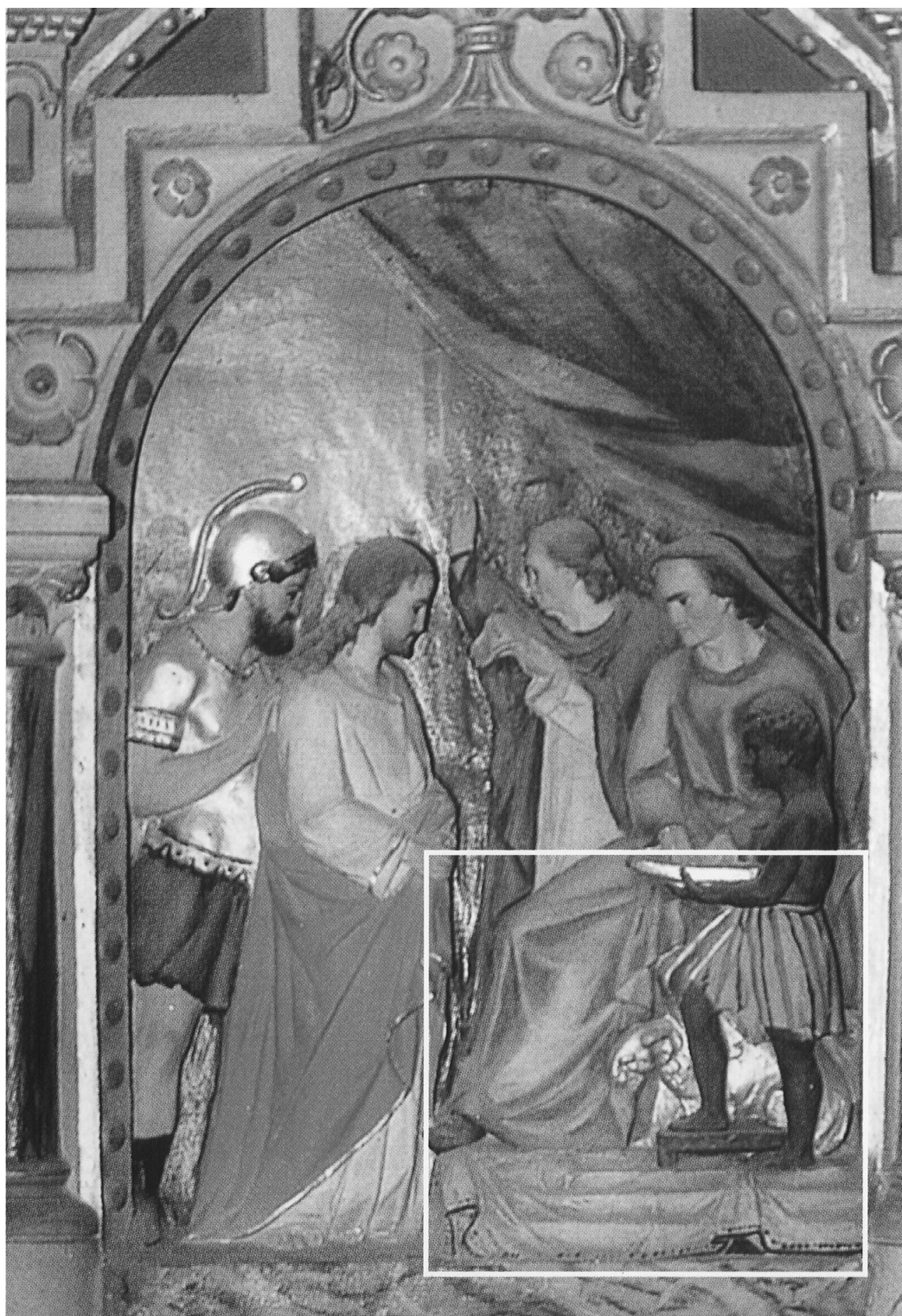
Le M de D.M. vaut Mille.

L'identité de l'occupant du tombeau est montrée par le pouce du berger agenouillé qui désigne l'espace compris entre le R et le C de ARCADIA, initiales de Christian Rosenkreutz; il s'agit là d'un jeu de mot (to Pun) en anglais, le pouce (thumb) se prononçant tomb (tombe).

Le tableau de Nicolas Poussin renvoie à la constellation de la Grande Ourse et plus particulièrement à l'emplacement d'alcor (petit compagnon de la sixième étoile Mizar) dont la projection terrestre est la basilique de Notre Dame de Marceille près de Limoux qui contient dans son chemin de croix et son maître-autel la Révélation du Grand Secret.

La septième étoile de la Grande Ourse (Alquaid) se trouve à l'emplacement du timon du Grand chariot et symbolise la présence du Messie, à l'emplacement d'Aleth.

Le plateau blanc porté par l'esclave nègre de la station 1 du chemin de croix de l'église de Rennes-le-Château renvoie au plateau blanc de la mine de kaolin d'Alet qui fait office d'autel et sous lequel se trouve le tombeau du rédempteur (Griffon sous plateau = creusons)...



« Et nous déclarons pour vrai aussi, que notre édifice₁ (bien qu'une centaine de milliers de personnes l'aient vu de très près et l'aient remarqué) restera à jamais sans subir d'altérations ou de destructions, et caché à la perversité du monde, à l'ombre de tes ailes Jehova ».(Fama Fraternitatis)...

Etudions également le message caché dans le socle :

OUOSVAVV (contenant VAV, 2ème lettre du tétragramme) est phonétiquement proche de IESHOUAH (qui contient également 8 lettres).

Le D et le M sont là pour indiquer le système des coordonnées polaires crypté par Nostradamus (Conf : *Le secret de l'Écriture D.M.*)

La pierre de l'angle est cette fois le menhir des Pontils.

Le M. indique le rayon du cercle, Mille toises.

Le D. indique l'entrée (Dalet = porte) matérialisée par une pierre en forme de double dé.

L'angle de cette entrée est donné par la somme du rang de toutes les lettres du socle $15+21+15+19+22+1+22+22 +DM(17) = 154$.

Nous retrouvons donc l'emplacement du Dé signalant l'entrée du tombeau de Jésus-Christ Barabbas (sous le mont Cardou) décalée de trois degrés par rapport à l'aplomb du tombeau situé sur l'angle inversé de 151° indiqué à la fois par le verset 1.51 de Luc, la Cène (gravure) de Dürer et le plan caché dans la stèle de Marie de Nègre d'Ablès dernière châtelaine de Rennes-le-Château.



La Cène par Dürer (Pied de la table en forme de rapporteur)